

## EDİRNE BELEDİYESİ MECLİS KARARI

**Karar Tarihi**  
06/09/2019

**Karar Sayısı**  
2019/139

Ulaşım Komisyonunca alınan 09.08.2019 tarih ve 2019/12 sayılı Ulaşım Komisyon kararı ile Ulaşım Hizmetleri Müdürlüğünün 28.08.2019 tarih ve E.456712 sayılı yazısı meclis gündeminde yer almakla yapılan müzakerede;

**Belediye Başkanı Recep GÜRKAN**'in; bu maddenin görüşülmesine geçilmeden önce Meclis Üyesi Filiz GENCAN AKIN, Emine KAHYALAR, Hakan GİYİK ve Ergun DÖNMEZ'in bu maddenin görüşülmesinde bulunmayacağını, oy kullanmayacağını belirtmesinden sonra Meclis Üyesi Filiz GENCAN AKIN, Emine KAHYALAR, Hakan GİYİK, Ergun DÖNMEZ bu maddenin görüşülmesinde ve oylamasında bulunmamışlardır.

**Belediye Meclis Üyesi Selçuk ÇAKIR**'in; Edirne Belediyesi Ulaşım Komisyonunun 09.08.2019 tarihli toplantısında almış olduğu 2019/12 sayılı kararının son sayfasına .....şeklinde düzenlenmesine, ifadesinden sonra gelmek üzere "Edirne Toplu Ulaşım Sistemi (ETUS) tarafından kullanılan ve/veya kullanılacak hatlarla ilgili bu düzenlemenin 01 Ekim 2019 tarihinde yürürlüğe girmesine" ifadesinin eklenmesi ile ilgili sözlü önerisi aynen benimsenerek, Belediye Meclis Üyesi Selçuk ÇAKIR'ın yukarıda belirtilen Ulaşım Komisyon kararına "Edirne Toplu Ulaşım Sistemi (ETUS) tarafından kullanılan ve/veya kullanılacak hatlarla ilgili bu düzenlemenin 01 Ekim 2019 tarihinde yürürlüğe girmesine" ifadesinin eklenmesinden sonra işaretle yapılan oylama sonucunda; Edirne Belediyesi Ulaşım Komisyonunun 09.08.2019 tarihli toplantısında almış olduğu 2019/12 sayılı kararının aşağıda gösterildiği şekilde aynen kabulüne Meclis Üyeleri Feridun ACAR, Nergiz İNCE, Mehmet ÇAPOĞLU, Engin MAKAK, Pınar ERSAÇMIŞ, Mehmet İLK TAN, Kerim KAZAN, Ayhan DİNÇ, İsmail TAŞDEMİR, İsmail DEMİRHAN, Halil ÇAVUŞ'un ret, Mevlüde BAŞ'ın çekimser, diğer mevcut üyelerin kabul oyları ile oyçokluğu ile karar verilmiştir.

Belediye Meclisinin 11.04.2019 tarihli toplantısında, görüşülmek üzere komisyonumuza havale edilen Ulaşım Hizmetleri Müdürlüğünün 05.04.2019 tarih ve E.410761 sayılı yazısı ile "Edirne Belediyesi Toplu Taşıma Hat Optimizasyonu Raporu" komisyonumuza havale edilmiştir. Ulaşım Komisyonu, konu ile ilgili olarak çalışma yapmak üzere 09.08.2019 tarihinde toplanmıştır.

1-) 03.07.2005 tarihli Resmi Gazetede yayımlanarak yürürlüğe giren 5393 sayılı Belediye Kanununun Belediyenin görev ve sorumlulukları başlıklı 14. Madde: "Belediye, mahalli müşterek nitelikte olmak şartıyla;

a) İmar, su ve kanalizasyon, ulaşım....şehir içi trafik... gibi hizmetlerini yapar veya yaptırır.

b) Belediyenin görev, sorumluluk ve yetki alanı belediye sınırlarını kapsar. Belediye meclisinin kararı ile mücavir alanlara da Belediye hizmetleri götürülebilir."

**Belediyenin yetkileri ve imtiyazları başlıklı 15. madde;**

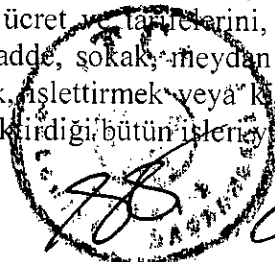
a) Belde sakinlerinin mahalli müşterek nitelikteki ihtiyaçlarını karşılamak amacıyla her türlü faaliyet ve girişimde bulunmak.

b) Kanunların belediyeye verdiği yetki çerçevesinde yönetmelik çıkarmak, belediye yasakları koymak ve uygulamak, kanunlarda belirtilen cezaları vermek.

c) Gerçek ve tüzel kişilerin faaliyetleri ile ilgili olarak kanunlarda belirtilen izin veya ruhsatı vermek.

f) Toplu taşıma yapmak, bu amaçla otobüs, deniz ve su ulaşım araçları, tünel, raylı sistem dahil her türlü toplu taşıma sistemlerini kurmak, kurdurmak, işletmek ve işlettmek.

p) Kara, deniz, su ve demiryolu üzerinde işletilen her türlü servis ve toplu taşıma araçları ile taksi sayılarını, bilet ücret ve tarifelerini, zaman ve güzergahlarını belirlemek; durak yerleri ile karayolu, yol, cadde, sokak, meydan ve benzeri yerler üzerinde araç park yerlerini tespit etmek ve işletmek, işlettmek veya kiraya vermek; kanunların belediyelere verdiği trafik düzenlemesinin gerektirdiği bütün işleri yürütmek."



### **Meclisin görev ve yetkilerinin belirlendiği 18. Madde**

“m) Belediye tarafından çıkarılacak yönetmelikleri kabul etmek.

t) Mücavir alanlara belediye hizmetlerinin götürülmesine karar vermek.”  
denilmektedir.

2-) 19.07.2003 tarih ve 25173 sayılı Resmi Gazetede yayımlanarak yürürlüğe giren 4925 Sayılı Karayolu Taşıma Kanunu Madde 2, (3.) Paragrafında “İl sınırları içerisindeki taşımalar ile yüz kilometreye kadar olan şehirlerarası taşımaların düzenlenmesi il ve ilçe trafik komisyonları ile işbirliği yapılmak suretiyle ilgili valiliklere, belediye sınırları içerisindeki şehir içi taşımalar belediyelere bu Kanuna göre düzenlenecek yönetmelik esasları dahilinde bırakılabilir.”

3-) 10/7/2003 tarihli ve 4925 sayılı Karayolu Taşıma Kanunu, 10/7/2018 tarihli ve 30474 sayılı Resmi Gazetede yayımlanan 1 sayılı Cumhurbaşkanlığı Teşkilatı Hakkında Cumhurbaşkanlığı Kararnamesi ile 26/9/2011 tarihli ve 655 sayılı Ulaştırma Altyapı Alanına İlişkin Bazı Düzenlemeler Hakkında Kanun Hükmünde Kararnameye dayanılarak hazırlanan ve 08.01.2018 tarih ve 30295 sayılı Resmi Gazetede yayımlanarak yürürlüğe giren Karayolu Taşıma Yönetmeliği, Kapsam, 2.Madde, (4) “10/7/2004 tarihli ve 5216 sayılı Büyükşehir Belediyesi Kanunu ile 3/7/2005 tarihli ve 5393 sayılı Belediye Kanunu hükümleri saklıdır..” Tanımlar, Madde 4, (yy) “Şehir içi: Bir şehrin belediye sınırı ile aynı belediyenin mücavir alanını ifade etmektedir.” denilmiştir.

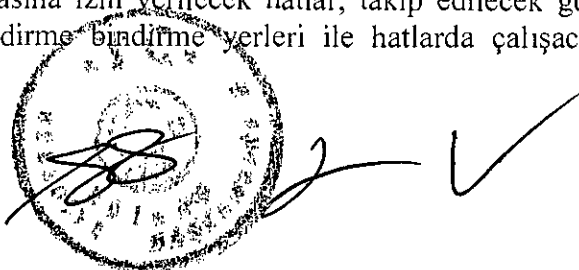
4-) Edirne İl Trafik Komisyonunun 21.12.2010 tarih ve 2010/05 sayılı kararının 12. maddesinde; “5393 sayılı Belediye Kanunu’nun 15. maddesi ‘f) Toplu taşıma yapmak; bu amaçla otobüs, deniz ve su ulaşım araçları, tünel, raylı sistem dahil her türlü toplu taşıma sistemlerini kurmak, kurdurmak, işletmek ve işletirmek’ ve aynı kanunun 15. maddesi (p) bendinde; ‘Kara, deniz, su ve demiryolu üzerinde işletilen her türlü servis ve toplu taşıma araçları ile taksi sayılarını, bilet ücret ve tarifelerini, zaman ve güzergâhlarını belirlemek; durak yerleri ile karayolu, yol, cadde, sokak, meydan ve benzeri yerler üzerinde araç park yerlerini tespit etmek ve işletmek, işletirmek veya kiraya vermek; kanunların belediyelere verdiği trafik düzenlemesinin gerektirdiği bütün işleri yürütmek.’ Belediye Başkanlıklarının görev ve yetkileri arasında gösterildiğinden İl Trafik Komisyonu’nun toplu taşıma araçlarının güzergahlarını belirleme konusunda yetkili olmadığı, Edirne Belediye Başkanlığı’nın yukarıda belirtilen Meclis Kararları ile ilgili İl Trafik Komisyon Kararı almasına gerek olmadığına oy birliği ile karar verilmiştir.

5-) Edirne Belediyesinde, Anayasamızın 124. maddesi ve 5393 sayılı Belediye Kanunu’nun 14. Maddesinde verilen görev ve sorumlulukları yerine getirmek üzere, Kanunun 15. Maddesinde ki imtiyaz ve yetkilerini kullanarak; Belediye Meclisinin görev ve yetkilerinin tanımlandığı 18. Maddesine göre 06.12.2005 tarih ve 2005/175-505 sayılı kararlarıyla EDİRNE BELEDİYESİ TOPLU TAŞIMA ARAÇLARI ÇALIŞMA YÖNETMELİĞİ çıkartılmıştır.

**EDİRNE BELEDİYESİ TOPLU TAŞIMA ARAÇLARI ÇALIŞMA YÖNETMELİĞİ**  
Minibüs veya Midibüslere Hat Verilmesi ve Kaldırılması İçin Yapılacak İşlemler:

“Madde:5

a) Edirne Belediyesi sınırları içerisindeki belirli güzergahlarda yolcu taşımacılığı yapmak üzere bu yönetmelikte belirlenen koşullara uymak kaydıyla Ticari plakalı M serisinden minibüs veya midibüslere hat verilmesine Belediye Meclisince karar verilir. Minibüs veya midibüs çalıştırılmasına izin verilecek hatlar, takip edilecek güzergah ile ilk hareket ve son durak yerleri, indirme bindirme yerleri ile hatlarda çalışacak araç adedi Belediye Meclisince belirlenir.



b) Edirne Belediye Başkanlığı, Ulaşım planlaması gereği Belediye Meclis kararları olarak duraklarda araç eksiltme, arttırma, hatları ve güzergahları birleştirme veya değiştirme ile hat ve güzergahın kaldırılmasına karar verilir.

c) Ulaşım Entegrasyon çalışmasından sonra Edirne Belediyesi sınırları içinde yeni oluşacak hatlarda yolcu taşımacılığı yapmak üzere öncelikle meclis kararı ile belirlenecek şartları taşıyan kişi veya kişilere Toplu taşıma izin belgesi verilir.” denilmektedir.

Tüm bu yasal dayanaklardan hareketle: En son 02.09.2008 tarih ve 2008/133-423 sayılı Belediye Meclis Kararıyla Edirne şehir merkezinde toplu taşıma hat ve güzergahları “Edirne Belediyesi Kent İçi Ulaşım ve Trafik Planlaması Revizyon Projesi” ile düzenlenmiş ve 11.11.2010 tarihinde yapılan meclis toplantısında alınan 11.11.2010 tarih ve 2010/305-700 sayılı meclis kararıyla Edirne Toplu Ulaşım Sistemi (ETUS) kurulmuş, bu tarihte ve sonrasında alınan revize meclis kararlarıyla ETUS’a katılmayı kabul etmiş ve hizmet vermeye başlamış (M) plakalı taşımacıların çalışacağı toplu taşıma hat ve güzergahları düzenlenmiştir.

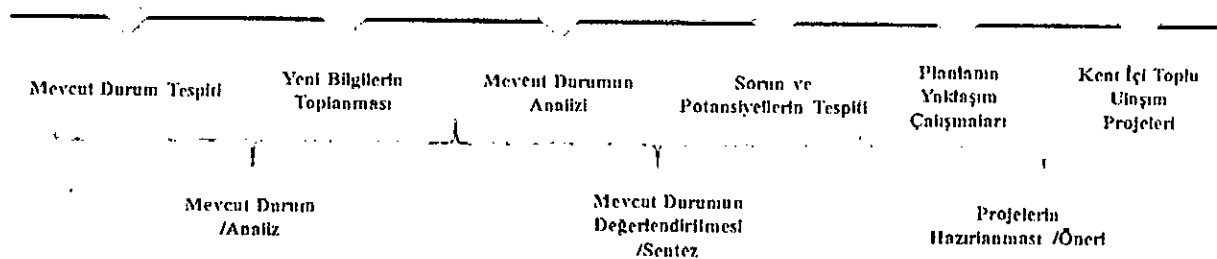
Son 10 yılda şehrimizde yaşanan nüfus artışı ve yerleşim bölgelerindeki gelişmeler, çevre yolunun açılması. Diş Hastanesi'nin açılması ve Devlet Hastanesi'nin taşınması, İmam Hatip Lisesi'nin taşınması, yeni Adliye Sarayı'nın açılması, yolculuk hareketliliğini büyük ölçüde değiştiren Erasta alışveriş merkezinin açılması, Yeni TOKİ - Trakya Üniversitesi Balkan Yerleşkesi arasındaki Sağlık Yolunun açılması vb. gelişmeler doğrultusunda toplu taşıma hizmetlerinin kaliteli, ekonomik, konforlu ve güvenli kısacası kamu yararına olacak şekilde sürdürülebilmesi için toplu taşımada mevcut hatlara ait güzergahların verimliliğinin araştırılması ve şehrimizin son 10 yıldaki değişimine göre gerekli düzenleme ve revizyonların yapılması hususunda 03.04.2018 tarih ve 2018/ 47 sayılı Meclis Kararıyla “Edirne Belediyesi Toplu Taşıma Hat Optimizasyonu” çalışmasının yapılmasına karar verilmiştir.

Bu karar üzerine Edirne Belediyesi Toplu Taşıma Hat Optimizasyonu Yapılması Hizmet Alım İşi 04.07.2018 tarihinde 4734 sayılı Kamu İhale Kanunu hükümlerince açık ihale yöntemiyle ihale edilmiş, ihale 23.07.2018 tarihinde yüklenici PALYE DANIŞMANLIK MÜHENDİSLİK ULAŞIM PROJE TİC. LTD. ŞTİ. ile sözleşmeye bağlanmıştır. Yüklenici 14.01.2019 tarihinde Edirne Belediyesi Toplu Taşıma Hat Optimizasyona ilişkin çalışmalarını tamamlayarak hazırlanan raporu teslim etmiş, Kamu İhale mevzuatı çerçevesinde muayene ve kabulü yapılmıştır.

Bu rapor hazırlanırken aşağıda grafikleştirilen süreç izlenmiştir.

## B. ÇALIŞMA YÖNTEMİ

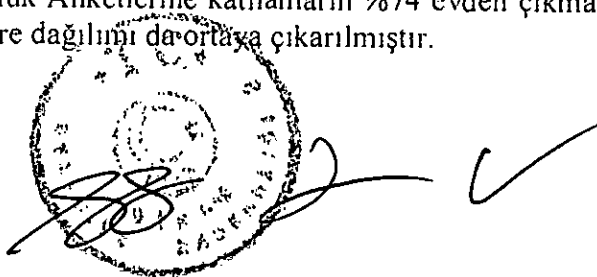
### I. TEKNİK ÇALIŞMALAR

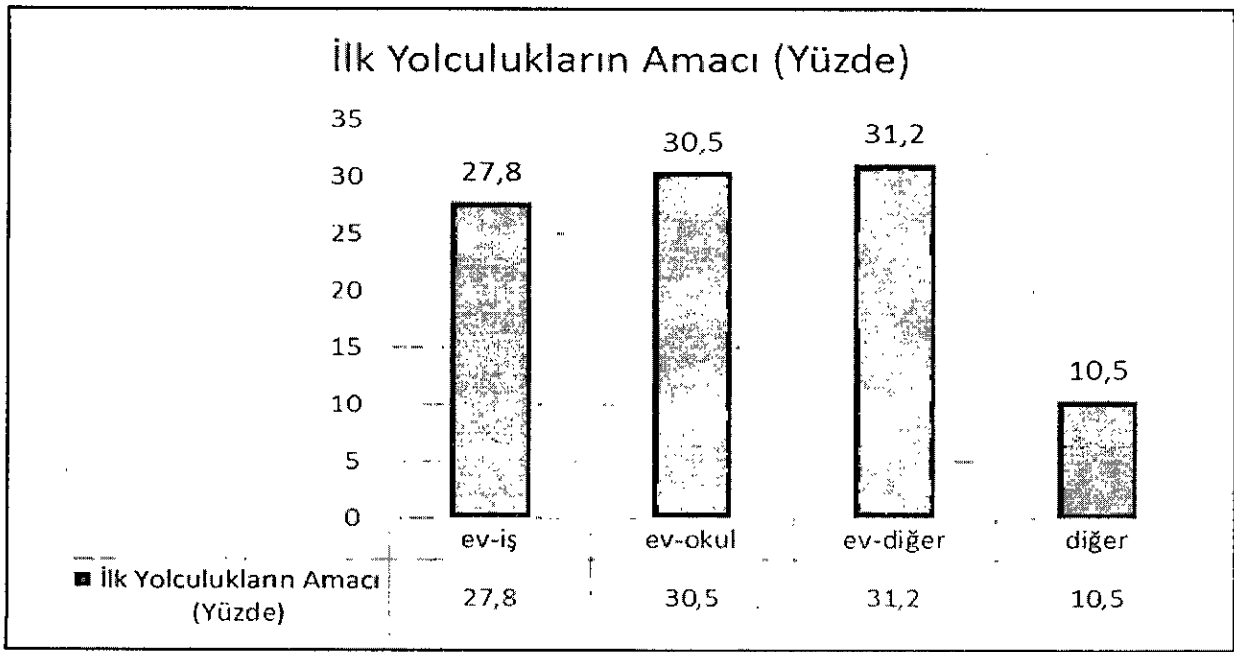


Yeni bilgilerin toplanması aşamasında Hane Halkı Araştırması, Ulaşım Anketleri, Yolculuk Sayımları gerçekleştirilmiştir.

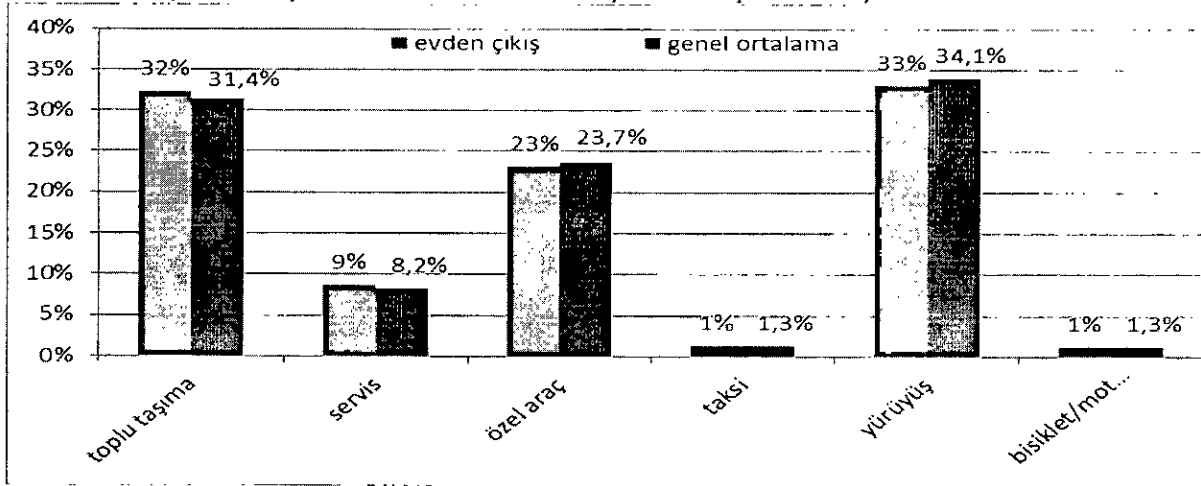
Bu süreçte en önemli hazırlıklardan birisi olan HANE HALKI ANKETLERİ çalışmasında; Edirne’de toplam 2871 hanede 6716 kişi ile yapılarak, 5078 adet ulaşım anketine olumlu cevap verilmesi ile sonuçlandırılmıştır. Nüfusun %3,05’i ile hane halkı anketi yapılmıştır. Yapılan Yolculuk Anketlerine katılanların %74 evden çıkmaktadır. Evden çıkanların yolculuk amaçlarına göre dağılımı da ortaya çıkarılmıştır.

Bu anketlere göre;





Bunun yanı sıra yolculukta kullanılan araçlar da tespit edilmiştir.



Ulaşım anketlerine göre evden çıkanların %32'si TOPLU TAŞIMAYI KULLANMAKTADIR.

Yine bu anketlere göre Toplu taşıma yolculuklarının en fazla yolcu çeken Baca çevresinden, Balkan Yerleşkesine olduğu görülmektedir. Diğer yolcu çekim merkezleri Sabuni Mahallesi, Yeni Devlet hastanesi, Baca Çevresi bölgeleridir. Yolcu üreten merkezler ise Şükrüpaşa Mahallesi, Balkan Yerleşkesi, Baca Çevresi, Kocasinan Mahallesi'dir.

Hane Halkı Anketleri, Yolculuk Anketleri yanı sıra Edirne Merkez kent içinde hizmet veren toplu ulaşım araçlarında yolculuk sayımları yapılmıştır. Sayımlar hafta sonu ve hafta içi olmak üzere, öğrenci nüfusu yüksek olan kentte eğitim-öğretim döneminde (Ekim, 2018) tamamlanmıştır. Günlük yolcunun büyük bölümü sayılmıştır. Bu sayımların doğru sonuçlara ulaşılma yolunda büyük rolü olmuştur.

Bu çalışma ile mevcut toplu taşıma hatları incelenmiş ve değerlendirilmiş, revize edilmesi gereken hatlar ile iptal edilmesi gerekenler ortaya konulurken yeni hat önerileri de raporda yer almıştır.

Edirne Belediyesi Toplu Taşıma Hat Optimizasyon Raporuna göre ETUS'A KATILMIŞ VE HALEN HİZMET VEREN (M) plakalı taşımacıların çalıştığı hatlara ilişkin öneriler aşağıda belirtilmiştir.

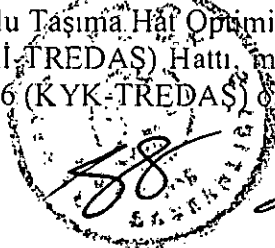
Sıra No	Hat No	Güzergah
1	1	Gazimihal-Otogar
2	1F	Gazimihal-Balkan
3	1A	Sarayıçi -Göksu Evleri-Serakent
4	1B	Sarayıçi -Serakent
5	2A	Pazartesi Pazarı-Devlet Hastanesi
6	2B	Pazartesi Pazarı-Devlet Hastanesi
7	3	Sarayıçi-Otogar
8	3A	Gazimihal-Zübeyde Hn.-Otogar
9	3C	Karaağaç-Otogar
10	3E	Bostan Pazarı - Balkan Yerleşkesi-Otogar
11	4	İstasyon Mah.-Gazimihal
12	5	Gazimihal-Çocuk Müzesi-Meslek Liseleri
13	6	Eski TOKİ-TREDAŞ
14	6A	Eski TOKİ-Karaağaç
15	6B	Eski TOKİ -Pazartesi Pazarı
16	7	Gazimihal-Devlet Hastanesi
17	7A	Gazimihal-Otogar
18	7B	KYK-Otogar
19	8	Pazartesi Pazarı-Kapalı Cezaevi
20	9	Pazartesi Pazarı-Açık Cezaevi- F Tipi
21	10	KYK-Sarayıçi
22	10A	KYK-Kıyık-Sarayıçi
23	10B	KYK-Bostan Pazarı
24	K1	Balkan Yerleşkesi Ring

Bu raporda belirtilen hususların yanında Edirne Valiliği Gençlik ve Spor İl Müdürlüğü'nün 08.08.2019 tarih ve 89584309-110.01.02.(100)-E.886376 numaralı yazısı ile de; "2019-2020 öğretim yılının başlaması ile birlikte yüksek öğrenim gören erkek öğrencilerin barındırılacağı 2358 kapasiteli 'Sultan Çelebi Mehmet', Barutluk Mahallesi 20117 Sokak No:2 (Eski Toki Mevkii) Edirne adresinde hizmet vermeye başlayacağı, söz konusu yurdun tamamen dolacağından düşünülmesi, öğrenci yoğunluğunun o bölgede çok fazla olacağından, öğrencilerin özellikle okullarına gidiş ve dönüşlerinde ulaşımda sıkıntı yaşamamaları için gerekli tedbirlerin alınması." talepleri bildirilmiştir.

### **Karar:**

1- 07.03.2012 tarih ve 2012/106 sayılı Meclis Kararı ile belirlenen 6 Hattının; "6 Nolu Hat: Kıyık Merkez-Ayşekadın-Adliye Sarayı hattının Yeni depolama alanından hareketle Kıyık Caddesini takiben Orduevi kavşağından sola dönerek Ayşekadın-SSK Kavşağından sağa dönerek Tarlakapı Değirmenli dönel kavşaktan-Hacı Yahya Köprü Yolu-Yeni Adliye Sarayı önünden Yeni Depolama alanına, bu hatta depolama Adliye Sarayı Altında ve Lalapaşa Yolu çıkışında yeni depolama alanında yapılacaktır." ve son olarak 02.05.2012 2012/187 sayılı Meclis Kararı ile yapılan "bu hattın; Adliye Sarayı altından Nilüfer Caddesine çıkarak buradan Açelya Sokağına ve takiben İnci Sokağı üzerinde Gar Müdürlüğü önünden Beykent Koleji önünden eski Tekel Binasına kadar uzatılmasına" şeklindeki düzenlemenin;

Edirne Belediyesi Toplu Taşıma Hat Optimizasyonu Raporu, Öneri Hatlar Bölümü 13. sırada yer alan 6 (ESKİ TOKİ-TREDAŞ) Hattı, mevcut 6 numaralı hattın revizyonu olduğu değerlendirildiğinden isminin 6 (KYK-TREDAŞ) olarak adlandırılmasına ve güzergahının da;



2 ✓

**6 (KYK-TREDAŞ):** KYK (Sultan Çelebi Mehmet Yurdu), Fırınlr Sırtı Toki, Kara Emin Caddesi, Gül Ferah Caddesi, Bel. Koop., Şahin Tepesi Sokak, Sülođlu Kavşaađından Kıyık Caddesi boyunca ařaađya inerek Orduevi Kavşaađına gelip Talatpařa Caddesi dđnerek Carrefour Kavşaađından sađa dđnđp Tarlakapı Deđirmen Kavşaađından sola dđnerek sanayi boyunca takiben Açelya Sokađa ve takiben İnci Sokađa üzerinde Gar Mđdđrlđđđ, Beykent Koleji önünden eski Tekel Binasını takiben Tredař durađında seferini sonlandırmasına ve bu hattın depolama alanının KYK (Sultan Çelebi Mehmet Yurdu) ve Tredař olması řeklinde dđzenlenmesine,

2- En son 05.02.2014 tarih ve 2014/38 sayılı Meclis Kararı ile dđzenlenen 6A Hattının; “Karaađaç Mahallesi sakinlerinin yolculuk talepleri açasından, Karaađaç Őehir Merkezi gđzergahının Pazarkule-Sđleyman Demirel Fen Lisesi, Felahiye Caddesi, Arifiye Caddesi, Bahriye Caddesi, Sđđđtlđk, İki Kđprđ Arası, Stadyum, Darđlhadis Caddesi, Arifpařa Caddesi, Londra Asfaltı, Kıyık Caddesi, Belkoop, TOKİ “ řeklindeki dđzenlemenin;

Edirne Belediyesi Toplu Tařıma Hat Optimizasyon Raporu Öneri Hatlar Bđlđmđ 14. sırada yer alan 6A (ESKİ TOKİ-KARAAĐAÇ) Hattı, mevcut 6A numaralı hattın revizyonu olduđu deđerlendirildiđinden isminin 6A (KYK-KARAAĐAÇ) olarak adlandırılmasına ve gđzergahının da;

**6A (KYK-KARAAĐAÇ):** Pazarkule-Sđleyman Demirel Fen Lisesi, Felahiye Caddesi, Arifiye Caddesi, Bahriye Caddesi, Sđđđtlđk, İki Kđprđ Arası, Stadyum, Darđlhadis Caddesi, Arifpařa Caddesi, Talat Pařa Caddesi, Kıyık Caddesi, Bel. Koop, Fırınlr Sırtı Toki, KYK (Sultan Çelebi Mehmet Yurdu) řeklinde olması ve araçların Sđleyman Demirel Fen Lisesi ve KYK (Sultan Çelebi Mehmet Yurdu) da depolama yapması řeklinde dđzenlenmesine,

3- En son 08/03/2012 tarih ve 2012/106 sayılı Meclis Kararı ile belirlenen 6B Hattının; “Karaađaç-Sđđđtlđk-İki Kđprđarası-Pazaryeri-Darđlhadis Caddesi-Arifpařa Caddesi-Bankalar-Maarif Caddesi-Pazaryeri-İki Kđprđ Arası- Őehitlik-Karaađaç, bu hatta depolama yalnızca Karaađaç'ta yapılacak olup, Őehir içinde seferler ring řeklinde devam etmesine.” řeklindeki fiilen çalıřmayan hattın;

“Edirne Belediyesi Toplu Tařıma Hat Optimizasyon Raporu, Öneri Hatlar Bđlđmđ 15. sırada yer alan 6B (ESKİ TOKİ-PAZARTESİ PAZARI) Hattı, mevcut 6B numaralı hattın revizyonu olduđu deđerlendirildiđinden isminin 6B (KYK-PAZARTESİ PAZARI) olarak adlandırılmasına ve gđzergahının da;

**6B (KYK-PAZARTESİ PAZARI):** KYK (Sultan Çelebi Mehmet Yurdu), Fırınlr Sırtı Toki, Kara Emin Caddesi, Gül Ferah Caddesi, Bel. Koop., Şahin Tepesi Sokak, Sülođlu Kavşaađından Kıyık Caddesi boyunca ařaađya inerek Orduevi Kavşaađına gelip Talat Pařa Caddesi, Eski Camii Kavşaađı, Ziraat Bankası Kavşaađı, Maarif Caddesi, Darđlhadis Caddesi, Pazartesi Pazarı depolama alanına gelerek seferini sonlandırması ve dđnüş gđzergahının da Darđlhadis Caddesi, Arifpařa Caddesi, Talat Pařa Caddesi, Kıyık Caddesi, Bel. Koop, Fırınlr Sırtı Toki, KYK (Sultan Çelebi Mehmet Yurdu) řeklinde olması bu hattın depolama alanının KYK (Sultan Çelebi Mehmet Yurdu) ve Pazartesi Pazarı olması řeklinde dđzenlenmesine, Edirne Toplu Ulařım Sistemi (ETUS) tarafından kullanılan ve/veya kullanılacak hatlarla ilgili bu dđzenlemenin 01 Ekim 2019 tarihinde yđrđrlđđe girmesine.



  
Nuray YILMAZ GELDİ  
Meclis Katibi

  
Duygu SENER  
Meclis Katibi